

## FOURNITURES AUTOMOBILES



Martine Santelli

Ouvert du mardi au vendredi de 9h à 12h  
et de 13h30 à 18h30  
le samedi de 9h à 12h et de 14h à 16h30Cours Victor Hugo 13330 PÉLISSANNE  
04 90 55 05 66

COMME SOUVENT au sein d'un établissement de santé, quand un nouvel équipement débarque, il est imposant. C'est le cas à l'hôpital du Pays salonnais avec l'arrivée d'un 2<sup>e</sup> appareil d'Imagerie à résonance magnétique, plus communément appelé IRM. Un beau bébé de presque 3 tonnes, de conception américaine (Général Electric) officiellement inauguré vendredi 10 février. Avant cela, cet événement a nécessité près de 4 mois de travaux. En effet, l'hôpital étant contraint et pas extensible, cet appareil IRM a été installé au rez-de-chaussée du Pavillon Arnoux dans une nouvelle salle de 85 m<sup>2</sup>. «Ici, il y avait des bureaux, on a donc tombé les murs, expliquait vendredi Raymonde Castelli, cadre du service IRM. Pour le local technique, on a dû grignoter sur le hall».

Résultat, le service IRM, pourvu de 2 machines, fait désormais une superficie de 385 m<sup>2</sup>.

500 000 EUROS  
DE TRAVAUX

Inutile de dire que ce nouvel équipement était ardemment attendu. «J'avais participé à l'installation du 1<sup>er</sup> IRM en 2002, rappelait le docteur Jean-Pierre Bourachot, co-administrateur du GIE (l'IRM appartient au groupe d'imagerie médicale bassin Salonnais). 20 ans

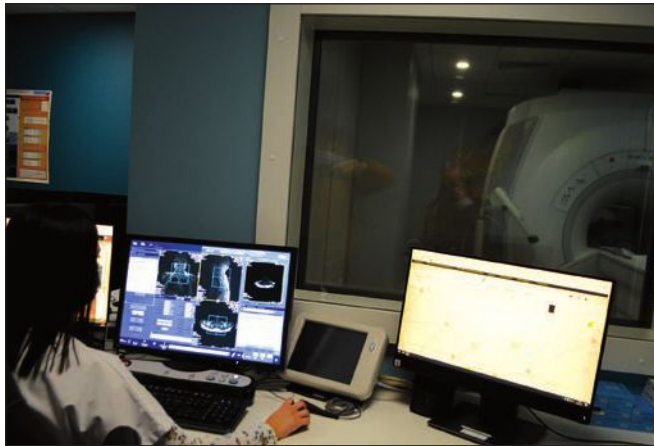
après, voici une 2<sup>e</sup> machine qui offrira au bassin de population des soins proportionnés». C'est ce que soulignait Marie Chardeau, directrice de l'hôpital, lors de cette inauguration. «Nous couvrons un secteur de 170 000 habitants et l'IRM pratique 12 000 examens par an. Les délais de rendez-vous pour des patients externes peuvent excéder 30 jours. Face à un bassin de vie en forte croissance, nous étions conscients des attentes. Grâce au soutien de l'ARS Paca et au partenariat historique avec les médecins libéraux au sein du GIE, cette arrivée a été possible». L'appareil n'est pas acheté, il est en location-maintenance pour un coût de 190 000 euros par an. Les travaux pour créer l'espace ont, pour leur part, tuteuré les 500 000 euros.

Il faut savoir que l'IRM est un gigantesque aimant et il doit être dans une pièce aménagée à l'abri des champs électromagnétiques. Alors la salle dans laquelle il est disposé est un bunker appelé «la cage de Faraday» avec des cloisons spécifiques. Ses contraintes de poids font aussi qu'il ne peut être installé n'importe où. «Ici, nous sommes au rez-de-chaussée et il n'y a pas de sous-sol, il n'y a donc pas eu nécessité de renforcer le sol», expliquait le docteur Bourachot. Petite anecdote, quand l'appareil IRM a été acheminé dans l'hôpital, il était entouré d'une enveloppe particulière pour le maintenir à une température de -270°C. Température qu'il doit

## HÔPITAL DU PAYS SALONNAIS

2<sup>e</sup> appareil IRM en service, un outil ultra-moderne et intelligent

Inauguré vendredi 10 février, le 2<sup>e</sup> appareil IRM de l'hôpital est doté d'intelligence artificielle. Il va permettre de réduire sensiblement les délais d'attente.



L'appareil IRM inauguré vendredi est doté d'une intelligence artificielle, ce qui rend les images plus précises.

avoir en permanence pour fonctionner avec toutes ses propriétés supra-conductrices.

DÉLAIS DE RENDEZ-VOUS  
DIVISÉS PAR DEUX

Désormais en fonction, il va offrir une respiration au service et aux usagers. Et son gain d'efficacité sera important. «D'une, les délais seront satisfaits plus rapidement pour les usagers. De deux, on va avoir deux appareils de qualité au même endroit. Et de trois, c'est une pierre de plus qui valide la dynamique de notre démarche en vue du futur hôpital», rappelait le docteur Ali Mofredj, président de la Commission médicale d'établissement.

«Les délais pour obtenir un rendez-vous vont être divisés par deux. L'activité devrait doubler. Et il y aura davantage de créneaux pour tous», avançait Marie Chardeau,

la directrice de l'hôpital. Ainsi, les délais de rendez-vous pour un examen complexe devraient rapidement passer de un mois à 15 jours.

Ce nouvel équipement est par ailleurs doté d'une intelligence artificielle le rendant plus performant et plus fin dans l'analyse. «L'IA permet d'améliorer la qualité des images et ainsi leur interprétation. Cette intelligence artificielle sera aussi installée sur le 1<sup>er</sup> appareil IRM au cours de ce semestre». Le temps d'examen d'un genou va ainsi passer de 10 minutes à 5 avec des images plus précises. Que dire de plus ? «Nous empilons les bonnes nouvelles, concluait le maire Nicolas Isnard. Je peux vous dire que, si il y a un service public suprême pour nos concitoyens, c'est bien la santé. Ils veulent le meilleur de l'offre de santé. Avoir un 2<sup>e</sup> IRM,



c'est sans doute la meilleure des bonnes nouvelles». Car toute cette dynamique doit être vue à travers le prisme du futur hôpital et du Village santé tant attendus. «Avec ce type d'équipement et cette mobilisation, nous prouvons que

ce Village santé que nous appelons de nos vœux a du sens», glissait Jean-Marc Zulesi, le député de la circonscription.

ALEXANDRE VALERA

## Une nouvelle chirurgienne

Au-delà des équipements, l'hôpital du Pays salonnais attire des spécialités non encore présentes dans l'établissement. C'est ainsi qu'une nouvelle chirurgienne, le docteur Anne-Sophie Lacagne, ouvre une activité de chirurgie maxillo-faciale au sein de l'établissement. Elle a notamment exercé en première année d'assistantat à l'hôpital de la Conception et l'hôpital Nord puis pendant deux ans à l'hôpital d'Aix-en-Provence.

La chirurgienne aura un champ d'action très large allant des actes de stomatologie (dont l'extraction de dents de sagesse) à des problèmes d'apnée du sommeil en passant par la chirurgie des tumeurs buccales avec reconstruction complexe ou la traumatologie de la face. Elle peut aussi pratiquer des actes esthétiques comme l'otoplastie (chirurgie des oreilles décollées). Les consultations se déroulent le mercredi et jeudi matin. (04 90 44 94 26 ou 04 90 44 94 27).

## EN BREF

## SANTÉ

## Un centre de la main à la clinique Vignoli

## CONFÉRENCE

Conférence «Zones humides : des espaces menacés à protéger» le jeudi 16 février à 18h30 à la Maison de la Vie Associative. Salon Patrimoine et Chemins reçoit Jacques Lemaire ancien président de l'association du Vieux Saint-Chamas. Plus d'informations sur [salonpatrimoineetchemins.fr](http://salonpatrimoineetchemins.fr)

## LOTO

Samedi 18 février à 18h à l'espace Charles Trenet, les Kiwanis annoncent une soirée loto, avec de nombreux lots à gagner.

## CONCERT

Samedi 18 février à 21h au Portail Coucou, concert GREEN HAZEL + BEN & SLANE. Renseignements [portail-coucou.com](http://portail-coucou.com)

CE N'EST PAS PARCE que la clinique Vignoli a acté sa présence au futur Village de santé au côté du nouvel hôpital du Pays salonnais, dans la zone des Gabins (derrière Citroën), qu'elle va attendre sagement ce déménagement.

Propriété du groupe Almaviva Santé, l'établissement continue d'évoluer dans ses locaux actuels, avenue Paul Bourret. Après l'arrivée d'un nouveau directeur en fin d'année 2022, Emmanuel Lapert, la clinique a annoncé l'ouverture d'un centre de la main, après des mois de préparation.

Un nouveauté, très spécifique, qui vient renforcer l'offre de soins de haute qualité et de proximité proposée aux patients du territoire. «Cette nouvelle activité s'inscrit dans la dynamique du Village santé qui rassemble la Clinique Vignoli et l'Hôpital du pays salonnais et complète



La clinique Vignoli accueille un centre de la main.

l'offre de santé à notre bassin de population», indique Emmanuel Lapert, directeur de la Clinique Vignoli. Ce qui montre bien

qu'avec cette nouvelle activité, l'établissement voit loin et anticipe déjà le futur lieu d'évolution des personnels de santé.

Des centres de la main existent à Aix-en-Provence ou Istres, désormais ce sera à domicile ou presque pour les habitants du Pays salonnais. Concrètement, à la clinique Vignoli, 4 chirurgiens composeront l'équipe spécialisée : les docteurs Rémi Carré, Carine Chevalier, Stéphane Méo et Benoît Pedoutour.

## 500 OPÉRATIONS PAR AN ?

Ils assureront les consultations et une prise en charge en urgence si nécessaire tous les jours de la semaine de 9 à 17 heures. Le Centre de la main n'est pas encore ouvert les mercredis mais le sera prochainement avec l'arrivée programmée d'un nouveau praticien. Un secrétariat dédié assure la prise de rendez-vous et l'accueil des urgences (Tél : 04 42 47 60 60).

Au bloc, une salle d'opération nouvellement installée est principalement dédiée à la chirurgie

de la main. Elle accueille la prise en charge des interventions programmées et la chirurgie en urgence durant la journée.

«Cette salle est équipée d'un brancard spécifique pour le confort du patient et d'un microscope pour la microchirurgie», mentionne le docteur Stéphane Méo, chirurgien de la main. «99 % des interventions de la main sont réalisées sous anesthésie loco-régionale, technique à laquelle les anesthésistes du bloc sont rodés. Enfin, la salle de réveil a été agrandie pour accueillir ce nouveau flux de patients».

Les besoins sont évidents pour les spécialistes. «80 % des interventions sont programmées et 20 % sont réalisées en urgence. À court terme, nous envisageons d'assurer plus de 500 opérations de la main par an», conclut le docteur Stéphane Méo.

AV